

Szabályozó golyóscsap, 2 járatú, Karimás, PN 16

- Zárt hűtött és meleg vízrendszerekhez
- Légkezelők- és fűtőrendszerek vízoldali szabályzására
- Légtömör zárású csap



Picture may differ from product

Típus áttekintés

Típus	DN	Kvs [m ³ /h]	PN	n(gl)	Sv min.
R6065W63-S8	65	63	16	3.2	100
R6080W100-S8	80	100	16	3.2	100
R6100W160-S8	100	160	16	3.2	100
R6125W250-S8	125	250	16	3.2	100
R6150W320-S8	150	320	16	3.2	100

Műszaki adatok

Működési adatok	Közeg	Hűtött és meleg víz, glikolos víz max. 50% arányban.
	Közeghőmérséklet	-10...120°C [14...248°F]
	Zárónyomás Δps	690 kPa
	Δpmax nyomáskülönbség	400kPa
	Nyomáskülönbség megjegyzés	200 kPa az alacsony zajszintű működéshez
	Átfolyási jelleggörbe	egyenszázalékos (VDI/VDE 2173), nyitási tartományban optimalizálva
	Szivárgási százalék	légtömör zárás, szivárgási százalék A (EN12266-1)
	Elfordulási szög	90°
	Elfordulási szög megjegyzés	Működési tartomány 15...90°
	Csőcsavarzat	Karimás EN 1092-2 szerint
	Beszereleési helyzet	egyenesen a vízszintesig (az orsóhoz viszonyítva)
	Karbantartási igény	karbantartásmentes
	Anyagok	Szeleptest
Szerelvény kidolgozása		védőfestéssel
Záróelem		Rozsdamentes acél AISI 316
Tengely		Rozsdamentes acél AISI 304
Tengelytömítés		EPDM
Ülék		PTFE
Karakterizáló betét		rozsdamentes acél

Biztonsági megjegyzések


- A golyóscsap helyhez kötött fűtő-, szellőző- és légkondicionáló rendszerekhez készült, és nem használható a megadott alkalmazási területétől eltérő módon, különösen repülőgépekben vagy bármi más légi közlekedési módokban.
- A beszerelést kizárólag az erre jogosult szakember végezheti. Beszereléskor kérjük, figyeljen az összes érvényes törvényi vagy intézményi előírásra.
- A szelep nem tartalmaz kicserélhető vagy javítható alkatrészeket.
- A szelepet tilos a háztartási hulladékkal együtt kiselejtezni. Vegyen figyelembe minden helyileg érvényes előírást és követelményt.
- A vezérelt eszközök áramlási sebességének meghatározásakor figyelembe kell venni az elfogadott irányelveket.

Termékjellemzők

Üzem mód A szabályzó golyóscsapot egy hajtómű állítja. A hajtómű vezérlését egy kereskedelmi forgalomban is kapható folytonos vagy 3 pontos vezérlőrendszer végzi, az mozgatja a szelepből lévő golyót - szabályzóeszközt - a vezérlő jel által megadott állásba. A szabályzó golyóscsap az óramutató járásával ellentétesen nyitható, és óramutató járásával zárható.

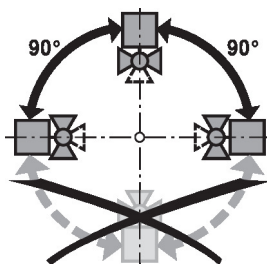
Átfolyási jelleggörbe Az egyenszázalékos átfolyás-vezérlést a beépített karakterizáló betét végzi.

Tartozékok

Elektromos tartozékok	Leírás	Típus
	Tengelyfűtés Karima F05 (30 W)	ZR24-F05
Mechanikus tartozékok	Leírás	Típus
	Szigetelt tengelyhosszabbítás DN65...150 golyóscsaphoz, pillangószelepekhez	ZR-EXT-F05

Beszereléssel kapcsolatos megjegyzések

Megengedett beépítési helyzet A golyóscsapot a állótól vízszintes tengely állásig lehet beszerelni. A golyóscsapot nem szabad függő helyzetben, azaz a tengellyel lefelé mutatva beszerelni.



Vízminőségi követelmények A vízminőséggel kapcsolatban a VDI 2035 követelményeit kell szem előtt tartani. A Belimo szelepek szabályzóeszközök. A szelepek hosszú távú megfelelő működése érdekében azokat tartsa szennyeződésektől (pl. a beszereléskor keletkezett hegesztési törmelékektől) mentesen. Ajánlott egy megfelelő szűrő beszerelése is.

Tengelyfűtés Hideg vizes alkalmazásokban és meleg, párás környezeti levegőben kondenzáció keletkezhet a hajtóművekben. Ez korrózióhoz vezethet a hajtómű fogaskerekénél, és a hajtómű meghibásodását okozhatja. Ilyen alkalmazásoknál ajánlott a tengelyfűtés használata. A tengelyfűtést csak akkor szabad bekapcsolni, ha a rendszer üzemben van, mivel nem rendelkezik hőmérséklet-szabályzóval.

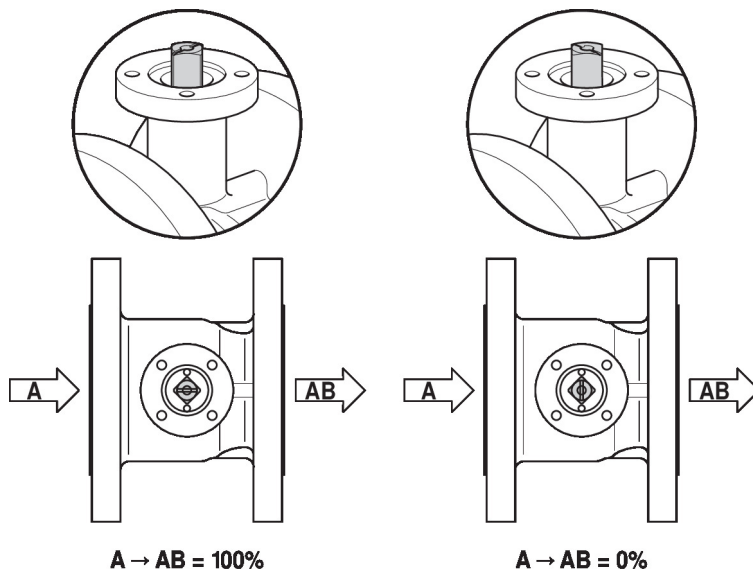
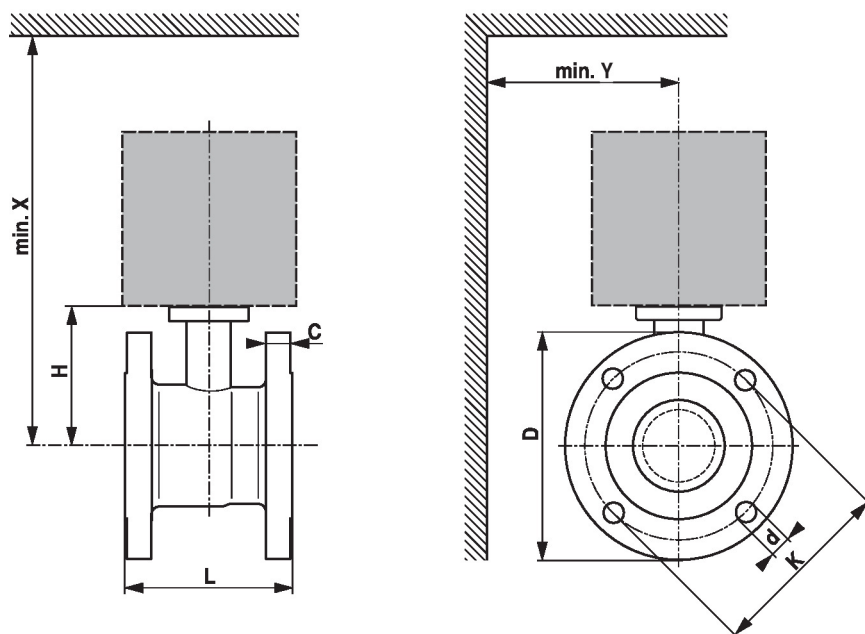
Beszoréssel kapcsolatos megjegyzések

Szervizelés A golyóscsapok és a forgó hajtóművek karbantartásmentesek.

A vezérlőelemen végzendő bármilyen szervizelési munka előtt különösen fontos, hogy a hajtóművet leválassza a tápellátásról (ehhez szükség szerint húzza ki az elektromos vezetékét). A csőrendszerben lévő szivattyúkat is mind ki kell kapcsolni, valamint a megfelelő elzáró szerelvényeket el kell zárni (várja meg, míg az alkatrészek lehűlnek, ha erre szükség van, és mindig csökkentse le a rendszer nyomását a környezeti nyomásra).


A rendszert ne küldje vissza javításra, amíg a golyóscsapot és a hajtóművet megfelelően, az utasítások szerint újra össze nem szerelte, és a csővezetékét egy képzett szakember újra fel nem töltötte.

Áramlási irány Ügyeljen a házon nyíllal jelzett áramlási irányra, ennek figyelmen kívül hagyása a golyóscsap sérüléséhez vezethet. Bizonyosodjon meg a golyó megfelelő állásáról (jelölés a tengelyen).


Méretetek
Méretjelölő ábrák


X/Y: Minimális távolság a szelep középpontjától számítva.
A hajtómű méretei annak az adatlapján találhatóak.

Méreték

Type	DN	L [mm]	H [mm]	C [mm]	D [mm]	d [mm]	K [mm]	X [mm]	Y [mm]	
R6065W63-S8	65	136.5	113	18.5	185	4 x 19	145	320	150	10
R6080W100-S8	80	168	113	20.5	200	8 x 19	160	320	160	14
R6100W160-S8	100	211	124	22	224	8 x 19	180	330	175	23
R6125W250-S8	125	262.5	143	22	252	8 x 19	210	350	190	31
R6150W320-S8	150	315	143	22	282	8 x 23	240	350	200	40

További dokumentáció

- Teljes termékválaszték vizes alkalmazásokhoz
- Adatlapok hajtóművekhez
- Beszerelési útmutatók hajtóművekhez és/vagy golyóscsapokhoz
- Általános megjegyzések a projekttervezéshez