

Szabályozószelep (részben nyomáskiegyenlített), 2 járatú, Karimás, PN 16

- Zárt (magas hőmérséklet) forró vízhez és gőzrendszerekhez, nem kritikus zónákban
- Légkezelők- és fűtőrendszerek vízoldali szabályozására


**Típus áttekintés**

Típus	DN	Kvs [m <sup>3</sup> /h]	Löket	PN	n(gl)	Sv min.
H640SP	40	25	15 mm	16	3	100
H650SP	50	40	15 mm	16	3	100
H664SP	65	58	18 mm	16	3	100
H679SP	80	90	18 mm	16	3	100
H6100SP	100	145	30 mm	16	3	100
H6125SP	125	220	40 mm	16	3	100
H6150SP	150	320	40 mm	16	3	100

**Műszaki adatok**

<b>Működési adatok</b>	Közeg	Forró víz és gőz ( $\Delta p/P1 < 0,4$ ), víz max. 50%-os glikol koncentrációval
	Közeghőmérséklet	5...150°C [41...302°F]
	Közeghőmérséklet megjegyzés	120°C max. 1600 kPa-ig 150°C max. 1400 kPa-ig
	Átfolyási jelleggörbe	egyensúlyos (VDI/VDE 2173), nyitási tartományban optimalizálva
	Szivárgási százalék	a Kvs-érték max. 0.05%-a
	Zárási pont	Lent (▼)
	Csőcsavarzat	Karimás ISO 7005-2 szerint
	Beszereési helyzet	egyenesen a vízszintesig (az orsóhoz viszonyítva)
	Karbantartási igény	karbantartásmentes
	<b>Anyagok</b>	Szeleptest
Szerelvény kidolgozása		védőfestéssel
Záróelem		Rozsdamentes acél
Tengely		Rozsdamentes acél
Tengelytömítés		PTFE, V-gyűrű
Ülék		Rozsdamentes acél

**Biztonsági megjegyzések**


- A golyóscsap helyhez kötött fűtő-, szellőző- és légkondicionáló rendszerekhez készült, és nem használható a megadott alkalmazási területétől eltérő módon, különösen repülőgépekben vagy bármi más légi közlekedési módokban.
- A beszerelést kizárólag az erre jogosult szakszemélyzet végezheti. Beszereléskor kérjük, figyeljen az összes érvényes törvényi vagy intézményi előírásra.
- A szelep nem tartalmaz kicserélhető vagy javítható alkatrészeket.
- A szelepet tilos a háztartási hulladékkal együtt kiselejtezni. Vegyen figyelembe minden helyileg érvényes előírást és követelményt.
- A vezérelt eszközök áramlási sebességének meghatározásakor figyelembe kell venni az elfogadott irányelveket.

**Termékjellemzők**

- Üzem mód** A szabályozószelepet egy szelephajtómű állítja. A hajtóművek vezérlését egy kereskedelmi forgalomban is kapható szabályozó vagy 3 pontos vezérlőrendszer végzi, az mozgatja a keverőeszközként működő szelepkúpot a pozicionáló jel által megadott állásba. A részleges nyomásmentesítő szelepszár és a szelepből lévő elvezető csatornák használatának következtében magas zárónyomások is használhatók.
- Átfolyási jelleggörbe** Az egyenszázalékos jelleggörbét a szelepkúp profilja hozza létre.
- Közeg sebessége** A HVAC rendszerek alacsony zajszintű működésének standard értékei 1...2 m/s közepes sebességek. 2 m/s feletti folyadéksebességnél további áramlási jelenségek valamint kavitáció következhet be. Ez a helyzettől függően csökkentheti a szelep élettartamát.

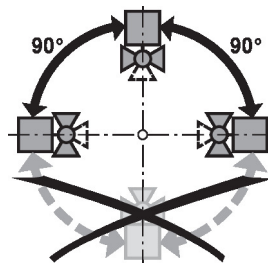
**Tartozékok**
**Elektromos tartozékok**
**Leírás**
**Típus**

Tengelyfűtés LV.., NV.., SV..-hoz, AC/DC 24 V, 30 W

ZH24-1-A

**Beszerelessel kapcsolatos megjegyzések**
**Megengedett beépítési helyzet**

A szabályozószelepet állótól vízszintes helyzetig szabad beépíteni. A szabályozószelepet tilos a szelepszárral lefelé beszerelni.


**Vízminőségi követelmények**

A vízminőséggel kapcsolatban a VDI 2035 követelményeit kell szem előtt tartani.

A Belimo szelepek szabályozóeszközök. A szelepek hosszú távú megfelelő működése érdekében azokat tartsa szennyeződésektől (pl. a beszereléskor keletkezett hegesztési törmelésektől) mentesen. Ajánlott egy megfelelő szűrő beszerelése is.

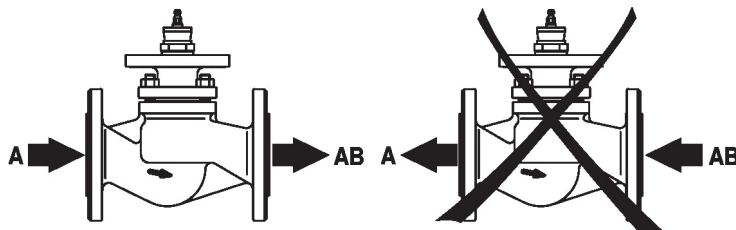
**Beszerelessel kapcsolatos megjegyzések**

**Szervizelés** A szabályozószelepek és a szelephajtóművek karbantartásmentesek.

A vezérlőelemen végzendő bármilyen szervizelési munka előtt különösen fontos, hogy a szelephajtóművet leválassza a tápellátásról (ehhez szükség szerint húzza ki az elektromos vezetékeket). A csőrendszerben lévő szivattyúkat is mind ki kell kapcsolni, valamint a megfelelő elzáró szerelvényeket el kell zárni (várja meg, míg az alkatrészek lehűlnek, ha erre szükség van, és mindig csökkentse le a rendszer nyomását a környezeti nyomásra).

A rendszert ne küldje vissza javításra, amíg a szabályozószelep és a szelephajtóművet megfelelően, az utasítások szerint újra össze nem szerelte helyesen, és a csővezetéket egy képzett szakember újra fel nem töltötte.

**Áramlási irány** Ügyeljen a házon nyíllal jelzett áramlási irányra, ennek figyelmen kívül hagyása a golyócsap sérüléséhez vezethet.

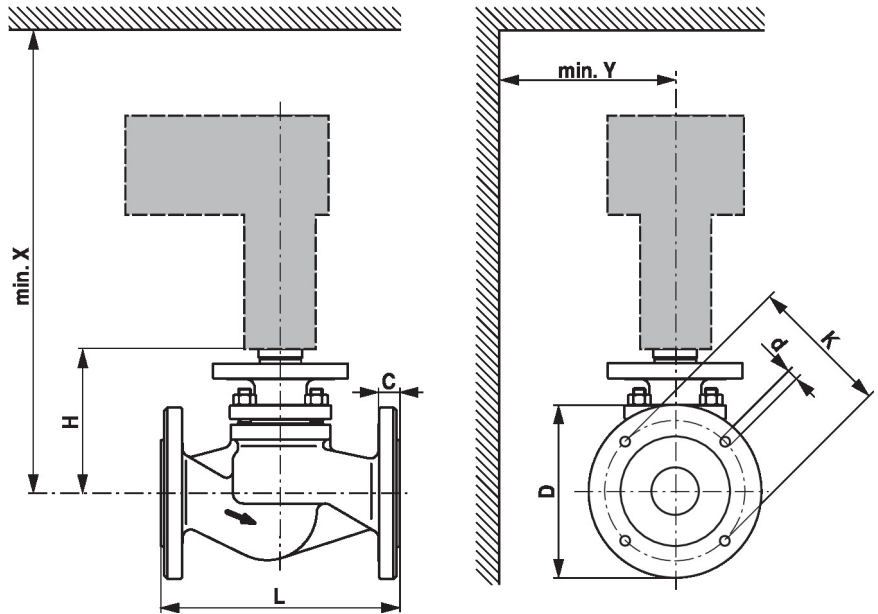

**Zárési nyomás és nyomáskülönbség**

A szabályozószelep maximális differenciál- és zárónyomása a beépített szelephajtóműtől függ. Az optimális működés és a maximális élettartam érdekében az alábbi táblázatban szereplő maximális differenciál- és zárónyomást nem szabad túllépni.

p <sub>s</sub> <1600 kPa (PN16) t= 5... 120°C p <sub>s</sub> <1400 kPa (PN16) t= 121... 150°C		NV..A.. 1000N		SV..A.. 1500N		AVK..A.. 2000N		EV..A.. 2500N		RV..A.. 4500N	
	DN	Δp <sub>s</sub> [kPa]	Δp <sub>max</sub> [kPa]	Δp <sub>s</sub> [kPa]	Δp <sub>max</sub> [kPa]	Δp <sub>s</sub> [kPa]	Δp <sub>max</sub> [kPa]	Δp <sub>s</sub> [kPa]	Δp <sub>max</sub> [kPa]	Δp <sub>s</sub> [kPa]	Δp <sub>max</sub> [kPa]
H640SP	40	1600	1000	1600	1000						
H650SP	50	1600	1000	1600	1000						
H664SP	65	1600	1000	1600	1000						
H679SP	80	1600	1000	1600	1000						
H6100SP	100					600	600	600	600	600	600
H6125SP	125							600	600	600	600
H6150SP	150							600	600	600	600

## Méretek

Méretjelölő ábrák



X/Y: Minimális távolság a szelep középpontjától számítva.  
A hajtómű méretei annak az adatlapján találhatóak.

Type	DN	L [mm]	H [mm]	C [mm]	D [mm]	d [mm]	K [mm]	X [mm]	Y [mm]	 kg
H640SP	40	200	136	18	150	4 x 18	110	390	100	9.6
H650SP	50	230	142	20	165	4 x 18	125	390	100	12
H664SP	65	290	155	20	185	4 x 18	145	400	100	18
H679SP	80	310	173	22	200	8 x 18	160	420	150	23
H6100SP	100	350	193	24	220	8 x 18	180	540	150	36
H6125SP	125	400	245	26	250	8 x 18	210	600	150	47
H6150SP	150	480	306	26	285	8 x 22	240	660	150	65

## További dokumentáció

- Teljes termékválaszték vizes alkalmazásokhoz
- Adatlapok szelephajtóművekhez
- Beszerelési utasítások szelepekhez és/vagy szabályozószelepek hajtóműveihez
- Megjegyzések a projektervezéshez, 2 és 3 járatú szabályozószelepekhez