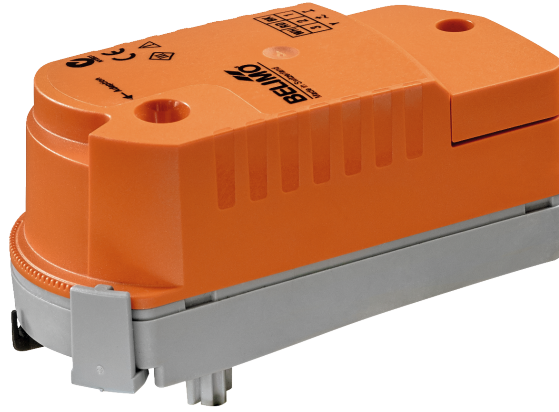


Kiertoliiketoimilaitte turvatoiminnolla
vyöhykeventtiileille

- Vääntömomentti moottori 1 Nm
- Nimellisjännite AC/DC 24 V
- Ohjaus jännitesäätöinen 2...10 V
- Takaisinkytkentäviesti 2...10 V
- Toimilaitteen pikakiinnitys
- Kvs valittavissa
- Jännitteettömänä kiinni (NC)



Kuva voi poiketa tuotteesta

Tekniset tiedot

Sähköiset tiedot	Nimellisjännite	AC/DC 24 V
	Nimellisjännitteen taajuus	50/60 Hz
	Nimellisjännitteen alue	AC 19.2...28.8 V / DC 21.6...28.8 V
	Tehontarve ajossa	2.5 W
	Tehontarve pidossa	0.5 W
	Tehontarve Mitoitus	5 VA
	Liitännät	Liittimet 2.5 mm ² (kaapeli ø6...8 mm, 4-johto)
	Rinnakkaistoiminta	Kyllä (ota huomioon tehontarve)
	Toimintatiedot	Vääntömomentti moottori
Toiminta-alue Y		2...10 V
Tulovastus		100 kΩ
Takaisinkytkentäviesti U		2...10 V
Turvatoiminnon liikesuunta		kiinteästi Jännitteettömänä suljettu (rajoitin NC = 0 %)
Käsitkäyttö		toimilaitteella (lukitus irrotettuna)
Toiminta-aika moottori		75 s / 90°
Ajoaika turvatoiminto		60 s / 90°
Äänen tehotaso, moottori		35 dB(A)
Äänen tehotaso, turvatoiminto		35 dB(A)
Asennon osoitus		Mekaanisesti
Virtauksen asettelu		katso tuoteominaisuudet
Turvallisuustiedot	Suojausluokka IEC/EN	III, Pienjännite (SELV)
	Kotelointiluokka IEC/EN	IP40
	EMC	CE 2014/30/EU mukaan
	Sertifiointi IEC/EN	IEC/EN 60730-1 ja IEC/EN 60730-2-14
	Toimenpidetyyppi	Type 1.AA
	Nimellinen syöksyjännite syöttö / ohjaus	0.8 kV
	Likaantumistaso	2
	Ympäristön kosteus	Enint. 95% suht. kosteus, ei kondensoiva
	Ympäristön lämpötila	5...40°C [41...104°F]
	Säilytyslämpötila	-40...80°C [-40...176°F]
	Huolto	huoltovapaa
Paino	Paino	0.16 kg

Tekniset tiedot

Termit Lyhenteet

 POP = virta pois -asento/turva-asennon asetus
 PF = virtaviive katkoksen sattuessa/juontoaika

Turvallisuushuomautukset



- Tämä laite on suunniteltu käytettäväksi kiinteissä lämmitys-, ilmanvaihto- ja ilmastointijärjestelmissä, eikä sitä saa käyttää tämän määritellyn sovellusalan ulkopuolella, erityisesti ei lentokoneissa tai muissa ilmakuljetusvälineissä.
- Ulkoilmasovellus: mahdollista vain siinä tapauksessa, että laite ei altistu suoraan (meri-)vedelle, lumelle, jäälle, suoralle auringonsäteilylle tai aggressiivisille kaasuille, ja kun ympäristön olosuhteet pysyvät Teknisessä tuote-esitteessä ilmoitettujen raja-arvojen puitteissa.
- Asennuksen saavat suorittaa vain valtuutetut asiantuntijat. Kaikkia sovellettavia lakimääräisiä ja muita asennussäännöksiä on asennuksen aikana noudatettava.
- Laitteen saa avata vain valmistajan toimipaikassa. Laite ei sisällä osia, joita käyttäjä voisi korjata tai vaihtaa.
- Laitteessa on sähköisiä ja elektronisia osia, eikä sitä saa hävittää talousjätteiden mukana. Kaikkia paikallisia voimassa olevia sääntöjä ja vaatimuksia on noudatettava.

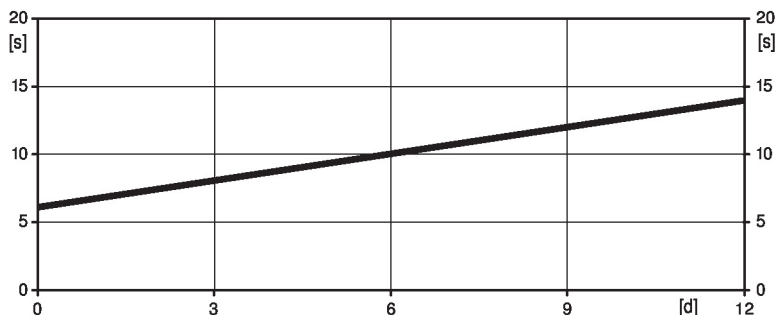
Tuotteen ominaisuudet

Toimintatila Toimilaite siirtää venttiilin haluttuun toiminta-asentoon samalla kuin integroituja akustoja ladataan. Mittausjännite U toimii toimilaitteen asennon 0...100 % sähköisenä näyttönä, ja sitä voidaan käyttää myös ohjausviestinä muille toimilaitteille.

Syöttöjännitteen katkaiseminen aiheuttaa venttiilin siirtymisen turva-asentoon varastoidun sähköenergian avulla ottaen huomioon tehtaalla asetetun juontoajan 1 s.

Esilatausaika (käynnistys) Akustotoimilaitteet vaativat esilatausajan. Tänä aikana akustot ladataan käyttökelpoiseen jännitetasoon. Tämä varmistaa, että toimilaite voi ajaa virtakatkoksen sattuessa milloin tahansa silloisesta asennostaan turva-asentoon. Esilatausajan kesto riippuu pääasiassa siitä, miten kauan virtakatkos kesti.

Tyypillinen esilatausaika



[d] = jännitekatkos päivinä
 [s] = esilatausaika sekunteina

Toimitusehto (akustot) Toimilaitteen akustot ovat täysin tyhjat tehtaalta toimituksen jälkeen, minkä takia toimilaite tarvitsee n. 25 sekunnin esilatausajan ennen ensimmäistä käyttöönottoa, jotta akustot latautuvat vaaditulle jännitetasolle.

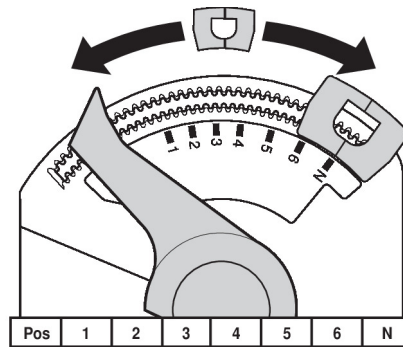
Yksinkertainen suora asennus Pikakiinnitys ilman työkaluja.

Toimilaite voidaan kiinnittää venttiiliin käsin (Varoitus! Vain pystysuoria liikkeitä). Tappien tulee osua laipan aukkoihin.

Asennusasento suhteessa venttiiliin voidaan valita 180° välein. (mahdollinen kaksi kertaa)

Tuotteen ominaisuudet

- Käsitkäyttö** Vapauta toimilaitteen lukitus ja käännä toimilaitteen avulla venttiilin karaa.
- Säädettävä kääntökulma** Toimilaitteen kääntökulmaa voidaan muuttaa rajoittimella 2.5°-välein. Tätä käytetään säädettäessä venttiilin maksimivirtaus.
- Suuri toiminnallinen turvallisuus** Toimilaite on ylikuormitussuojattu, se ei tarvitse erillisiä rajakytkimiä ja pysähtyy automaattisesti, kun rajoitin saavutetaan.
- Virtauksen asetus** Säädettävissä olevat Kv-arvot (C2...Q-., C4...Q-.)/V' max-arvot (C2..QP(T)-..) ilmoitetaan kyseisen vyöhykeventtiilin teknisissä tuote-esitteissä.
- 2-tieventtiili: poista rajoitin ja aseta se haluttuun asentoon.
 3-tieventtiili: poista rajoitin (vaihtoventtiilisovellus).
 Jännitesäätöiset toimilaitteet tulee adaptoida jokaisen kv -asettelun muutoksen jälkeen..



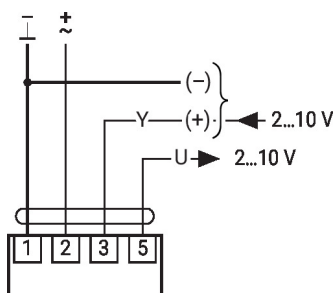
Lisävarusteet

Mekaaniset lisävarusteet	Kuvaus	Tyyppi
	Karanjatke CQ	ZCQ-E
	Rajoitinkiinnike, Multipak 5 kpl	ZCQ-C
	Rajoitinkiinnike, Multipak 20 kpl	Z-ESCM

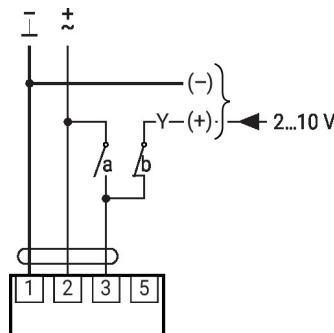
Sähköasennus


Syöttö suojamuuntajalta.
Muiden toimilaitteiden rinnankytkentä mahdollinen. Ota huomioon tehontarve.

AC/DC 24 V, jännitesäätöinen

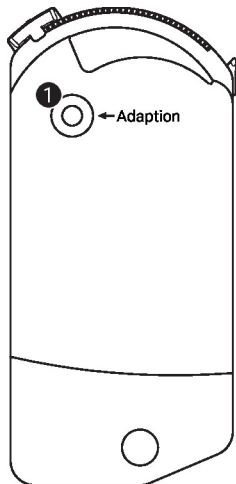


Pakkokytkentä (jäätymissuojapiiri)



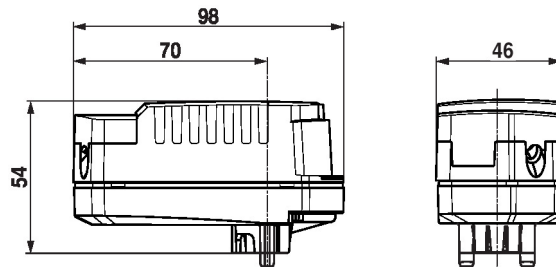
1	2	3 (a)	3 (b)	
				A - AB = 100%
				A - AB = 0%
			2 V	A - AB = 0%
			10 V	A - AB = 100%

Käyttölaitteet ja ilmaisimet


1 Painike

Paina painiketta: laukaisee kääntökulman adaptoinnin, jota seuraa normaali toiminta

Mitat



Lue lisää

- Vesisovellusten koko tuotevalikoima
- Tekninen tuote-esite vyöhykeventtiileille
- Asennusohjeet vyöhykeventtiileille ja toimilaitteille
- Yleisiä huomautuksia projektisuunnitteluun