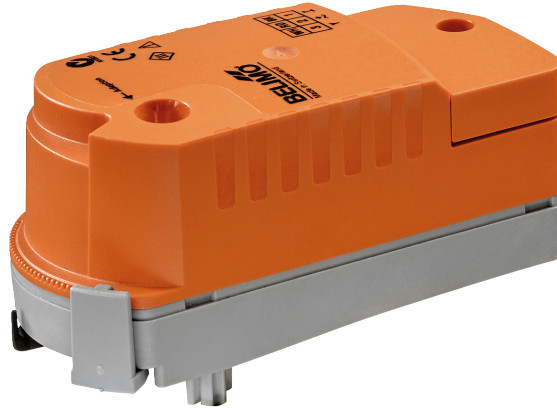


Kommunikoiva kiertoliiketoimilaite fail-safe vyöhykeventtiileille

- Vääntömomentti moottori 1 Nm
- Nimellisjännite AC/DC 24 V
- Ohjaus kommunikoiva
- Kommunikaatio Belimo MP -väylän kautta
- Toimilaitteen pikakiinnitys
- Kvs valittavissa
- Jännitteettömänä kiinni (NC)




Kuva voi poiketa tuotteesta

Tekniset tiedot

Sähköiset tiedot	Nimellisjännite	AC/DC 24 V
	Nimellisjännitteen taajuus	50/60 Hz
	Nimellisjännitteen alue	AC 19.2...28.8 V / DC 21.6...28.8 V
	Tehontarve ajossa	2 W
	Tehontarve pidossa	0.5 W
	Tehontarve Mitoitus	3.5 VA
	Liitännät	Liittimet 2.5 mm ² (kaapeli ø6.3...6.8 mm, 3-johto)
	Rinnakkaistoiminta	Kyllä (ota huomioon tehontarve)
Tietoväyläkommunikaatio	Kommunikoiva ohjaus	MP-Bus
	Noodien määrä	MP-Bus enint. 8 (16)
Toimintatiedot	Vääntömomentti moottori	1 Nm
	Turvatoiminnon liikesuunta	kiinteästi Jännitteettömänä suljettu (rajoitin NC = 0 %)
	Käsitkäyttö	toimilaitteella (lukitus irrotettuna)
	Toiminta-aika moottori	75 s / 90°
	Ajoaika turvatoiminto	60 s / 90°
	Äänen tehotaso, moottori	35 dB(A)
	Äänen tehotaso, turvatoiminto	35 dB(A)
	Asennon osoitus	Mekaanisesti
Virtauksen asettelu	katso tuoteominaisuudet	
Turvallisuustiedot	Suojausluokka IEC/EN	III, Pienjännite (SELV)
	Kotelointiluokka IEC/EN	IP40
	EMC	CE 2014/30/EU mukaan
	Sertifiointi IEC/EN	IEC/EN 60730-1 ja IEC/EN 60730-2-14
	Toimenpidetyyppi	Type 1.AA
	Nimellinen syöksyjännite syöttö / ohjaus	0.8 kV
	Likaantumisaste	2
	Ympäristön kosteus	Enint. 95% suht. kosteus, ei kondensoiva
	Ympäristön lämpötila	5...40°C [41...104°F]
	Säilytyslämpötila	-40...80°C [-40...176°F]
Huolto	huoltovapaa	
Paino	Paino	0.16 kg

Tekniset tiedot

Termit Lyhenteet

 POP = virta pois -asento/turva-asennon asetus
 PF = virtaviive katkoksen sattuessa/juontoaika

Turvallisuushuomautukset



- Tämä laite on suunniteltu käytettäväksi kiinteissä lämmitys-, ilmanvaihto- ja ilmastointijärjestelmissä, eikä sitä saa käyttää tämän määritellyn sovellusalan ulkopuolella, erityisesti ei lentokoneissa tai muissa ilmakuljetusvälineissä.
- Ulkoilmasovellus: mahdollista vain siinä tapauksessa, että laite ei altistu suoraan (meri-)vedelle, lumelle, jäälle, suoralle auringonsäteilylle tai aggressiivisille kaasuille, ja kun ympäristön olosuhteet pysyvät Teknisessä tuote-esitteessä ilmoitettujen raja-arvojen puitteissa.
- Asennuksen saavat suorittaa vain valtuutetut asiantuntijat. Kaikkia sovellettavia lakimääräisiä ja muita asennussäännöksiä on asennuksen aikana noudatettava.
- Laitteen saa avata vain valmistajan toimipaikassa. Laite ei sisällä osia, joita käyttäjä voisi korjata tai vaihtaa.
- Laitteessa on sähköisiä ja elektronisia osia, eikä sitä saa hävittää talousjätteiden mukana. Kaikkia paikallisia voimassa olevia sääntöjä ja vaatimuksia on noudatettava.

Tuotteen ominaisuudet

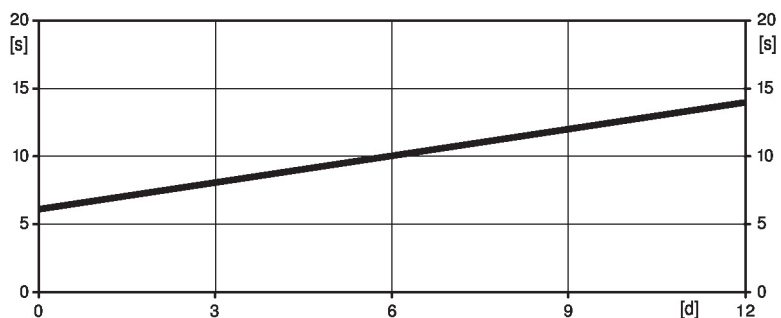
Toimintatila Toimilaite vastaanottaa digitaalisen ohjausviestinsä ylemmän tason säätimeltä MP-Bus-väylän kautta ja siirtyy määriteltyyn asentoon. Liitäntä MP toimii kommunikaattorajapintana eikä syötä analogista mittausjännitettä.

Huomautus: ei tavanomainen toiminta vakiosignaalilla, eikä signaalien parametriasetukset ole mahdollisia (esim. ajoaika). Ohjelmointilaitteilla voidaan suorittaa toiminnallinen tarkastus ja kohdistaa MP-osoite.

Säädettäessä CQ(K)-toimilaitteita on varmistettava, että MP-väylän kautta asetusarvovaiheet on määritetty kokonaisina prosentteina.

Esilatausaika (käynnistys) Akustotoimilaitteet vaativat esilatausajan. Tänä aikana akustot ladataan käyttökelpoiseen jännitetasoon. Tämä varmistaa, että toimilaite voi ajaa virtakatkoksen sattuessa milloin tahansa silloisesta asennostaan turva-asentoon. Esilatausajan kesto riippuu pääasiassa siitä, miten kauan virtakatkos kesti.

Tyypillinen esilatausaika



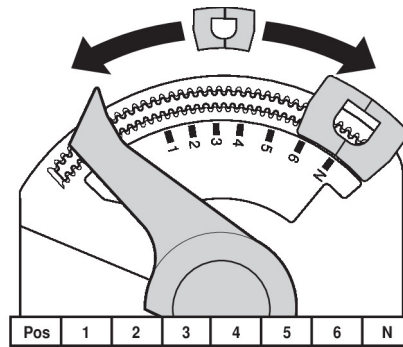
[d] = jännitekatkos päivinä
 [s] = esilatausaika sekunteina

Toimitusehto (akustot)

Toimilaitteen akustot ovat täysin tyhjat tehtaalta toimituksen jälkeen, minkä takia toimilaite tarvitsee n. 25 sekunnin esilatausajan ennen ensimmäistä käyttöönottoa, jotta akustot latautuvat vaaditulle jännitetasolle.

Tuotteen ominaisuudet

- Yksinkertainen suora asennus** Pikakiinnitys ilman työkaluja.
Toimilaite voidaan kiinnittää venttiin käsin (Varoitus! Vain pystysuoria liikkeitä). Tappien tulee osua laipan aukkoihin.
Asennusasento suhteessa venttiin voidaan valita 180° välein. (mahdollinen kaksi kertaa)
- Käsi käyttö** Vapauta toimilaitteen lukitus ja käännä toimilaitteen avulla venttiin karaa.
- Säädettävä kääntökulma** Toimilaitteen kääntökulmaa voidaan muuttaa rajoittimella 2.5°-välein. Tätä käytetään säädettäessä venttiin maksimivirtaus.
- Suuri toiminnallinen turvallisuus** Toimilaite on ylikuormitussuojattu, se ei tarvitse erillisiä rajakytkimiä ja pysähtyy automaattisesti, kun rajoitin saavutetaan.
- Virtauksen asetus** Säädettävissä olevat Kv-arvot (C2...Q-., C4...Q-.)/V' max-arvot (C2..QP(T)-..) ilmoitetaan kyseisen vyöhykeventtiin teknisissä tuote-esitteissä.
2-tieventtiili: poista rajoitin ja aseta se haluttuun asentoon.
3-tieventtiili: poista rajoitin (vaihtoventtiilisovellus).
Jännitesäätöiset toimilaitteet tulee adaptoida jokaisen kv -asettelun muutoksen jälkeen..



Lisävarusteet

Työkalut	Kuvaus	Tyyppi
	Huoltotyökalu, ZIP USB -toiminnolla, ohjelmoitaville ja kommunikoiville Belimo-toimilaitteille, IMS-säätimille ja LVI-laitteille	ZTH EU
	Huoltotyökalu johdotetulle ja johdottomalle kokoonpanolle, käyttö paikan päällä ja vianmääritys.	Belimo Assistant 2
	Sovite huoltotyökalulle ZTH	MFT-C
	Kytentäkaapeli 5 m, A: RJ11 6/4 ZTH EU, B: vapaat kaapelipäät liitääntään MP/PP -liittimeen	ZK2-GEN
Sähköiset lisävarusteet	Kuvaus	Tyyppi
	MP-väylän virtalähde MP toimilaitteille	ZN230-24MP
Väyläportit	Kuvaus	Tyyppi
	Yhdyskäytävä MP – BACnet MS/TP	UK24BAC
	Yhteyksikäytävä MP Modbus RTU:hun	UK24MOD
Mekaaniset lisävarusteet	Kuvaus	Tyyppi
	Karanjatke CQ	ZCQ-E
	Rajoitinkiinnike, Multipak 5 kpl	ZCQ-C
	Rajoitinkiinnike, Multipak 20 kpl	Z-ESCM

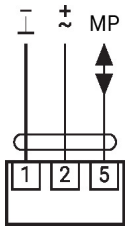
Sähköasennus



Syöttö suojauntajalta.
Muiden toimilaitteiden rinnankytkentä mahdollinen. Ota huomioon tehontarve.

Sähköasennus

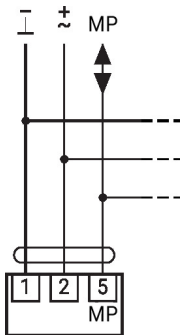
AC/DC 24 V, MPL



Muut sähköasennukset

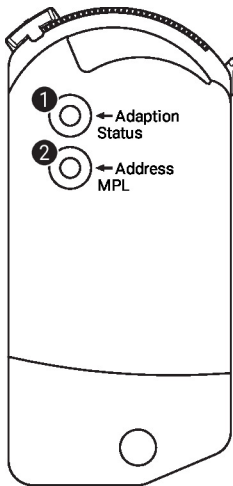
Toiminnot perusarvoilla (tavanomainen tila)

Liitäntä MP-Bus-väylässä



Enint. 8 lisätoimilaitetta

Käyttölaitteet ja ilmaisimet



1 Painike ja LED-näyttö keltainen

Päällä: kääntökulman adaptointi aktiivinen

Paina painiketta: laukaisee kääntökulman adaptoinnin, mitä seuraa normaali tila

2 Painike ja LED-näyttö vihreä

Pois: ei virransyöttöä tai ei MP-Bus-tasoa

Päällä: virransyöttö ja MP-Bus-taso OK

Välähtelee: MP-Bus-kommunikaatio aktiivinen

Vilkkuu: MP-osoitteen kuvaus (komento MP-päältä)

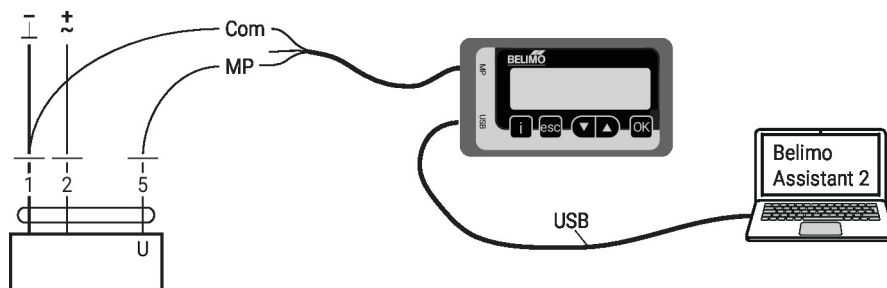
- tasaisesti: MP-osoitetta ei ole asetettu

- tauoilla: pulssi MP-osoitteen mukainen (esim. 5 = MP5)

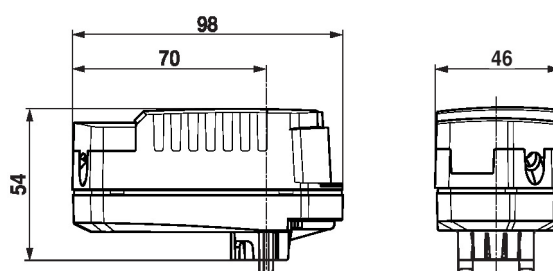
Paina painiketta: osoitteenannon vahvistus

Huolto

Johdotettu liitäntä Toimilaitte voidaan ohjelmoida ZTH EU:lla liitinkytkennän kautta. Laajennettua ohjelmointia varten voidaan yhdistää PC-työkalu.



Mitat



Lue lisää

- MP-yhteistyökumppaneiden yleiskuvaus
- Työkaluliitännät
- Johdanto MP-väyläteknologiaan
- Vesisovellusten koko tuotevalikoima
- Tekninen tuote-esite vyöhykeventtiileille
- Asennusohjeet vyöhykeventtiileille ja toimilaitteille
- Yleisiä huomautuksia projektisuunnitteluun
- Pikaopas – Belimo Assistant 2