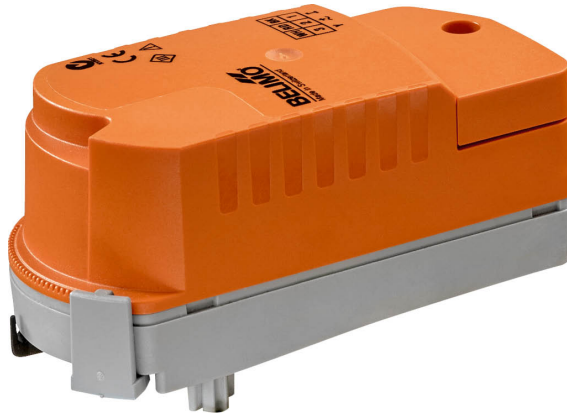


Kiertoliiketoimilaitte turvatoiminnolla  
vyöhykeventtiileille

- Nimellisjännite AC 100...240 V
- Ohjaus Auki-kiinni
- Toimilaitteen pikakiinnitys
- Kvs valittavissa
- Jännitteettömänä kiinni (NC)



### Tekniset tiedot

<b>Sähköiset tiedot</b>	Nimellisjännite	AC 100...240 V
	Nimellisjännitteen taajuus	50/60 Hz
	Nimellinen jännitealue	AC 85...265 V
	Tehontarve ajossa	2.5 W
	Tehontarve pidossa	0.5 W
	Tehontarve Mitoitus	5 VA
	Liitännät	Liittimet 2.5 mm <sup>2</sup> (kaapeli ø6.3...6.8 mm, 2-johto)
	Rinnakkaistoiminta	Kyllä (ota huomioon tehontarve)
<b>Toimintatiedot</b>	Vääntömomentti moottori	1 Nm
	Turvatoiminnon liikesuunta	kiinteästi Jännitteettömänä suljettu (rajoitin NC = 0 %)
	Käsitkäyttö	toimilaitteella (lukitus irrotettuna)
	Toiminta-aika moottori	75 s / 90°
	Ajoaika turvatoiminto	60 s / 90°
	Äänen tehotaso, moottori	35 dB(A)
	Äänen tehotaso, turvatoiminto	35 dB(A)
	Asennon osoitus	Mekaanisesti
Virtauksen asettelu	katso tuoteominaisuudet	
<b>Turvallisuustiedot</b>	Suojausluokka IEC/EN	II, vahvistettu eristys
	Kotelointiluokka IEC/EN	IP40
	EMC	CE 2014/30/EU mukaan
	Pienjännitedirektiivi (LV-direktiivi)	CE 2014/35/EU mukaan
	Sertifiointi IEC/EN	IEC/EN 60730-1 ja IEC/EN 60730-2-14
	Toimenpidetyyppi	Type 1
	Nimellinen syösyjännite syöttö / ohjaus	2.5 kV
	Likaantumisaste	2
	Ympäristön kosteus	Enint. 95% suht. kosteus, ei kondensoiva
	Ympäristön lämpötila	5...40°C [41...104°F]
	Säilytyslämpötila	-40...80°C [-40...176°F]
	Huolto	huoltovapaa
<b>Paino</b>	Paino	0.15 kg
<b>Termit</b>	Lyhenteet	POP = virta pois -asento/turva-asennon asetus PF = virtaviive katkoksen sattuessa/juontoaika

**Turvallisuushuomautukset**



- Tämä laite on suunniteltu käytettäväksi kiinteissä lämmitys-, ilmanvaihto- ja ilmastointijärjestelmissä, eikä sitä saa käyttää tämän määritellyn sovellusalan ulkopuolella, erityisesti ei lentokoneissa tai muissa ilmakuljetusvälineissä.
- Ulkoilmasovellus: mahdollista vain siinä tapauksessa, että laite ei altistu suoraan (meri-)vedelle, lumelle, jäälle, suoralle auringonsäteilylle tai aggressiivisille kaasuille, ja kun ympäristön olosuhteet pysyvät Teknisessä tuote-esitteessä ilmoitettujen raja-arvojen puitteissa.
- Huomio: syöttöjännite!
- Asennuksen saavat suorittaa vain valtuutetut asiantuntijat. Kaikkia sovellettavia lakimääräisiä ja muita asennussäännöksiä on asennuksen aikana noudatettava.
- Laitteen saa avata vain valmistajan toimipaikassa. Laite ei sisällä osia, joita käyttäjä voisi korjata tai vaihtaa.
- Kaapeleita ei saa irrottaa laitteesta.
- Laitteessa on sähköisiä ja elektronisia osia, eikä sitä saa hävittää talousjätteiden mukana. Kaikkia paikallisia voimassa olevia sääntöjä ja vaatimuksia on noudatettava.

**Tuotteen ominaisuudet**

**Toimintatila** Toimilaite siirtää venttiilin haluttuun toiminta-asentoon samalla kuin integroituja akustoja ladataan.

Syöttöjännitteen katkeaminen aiheuttaa venttiilin siirtämisen turva-asentoon varastoidun sähköenergian avulla huomioimalla juontoaika (PF) 1 s, joka on asetettu tehtaalla.

**Esilatausaika (käynnistys)** Akustotoimilaitteet vaativat esilatausajan. Tänä aikana akustot ladataan käyttökelpoiseen jännitetasoon. Tämä varmistaa, että toimilaite voi ajaa virtakatkoksen sattuessa milloin tahansa silloisesta asennostaan turva-asentoon. Esilatausajan kesto riippuu pääasiassa siitä, miten kauan virtakatkos kesti.

Tyypillinen esilatausaika



[d] = jännitekatkos päivinä  
[s] = esilatausaika sekunteina

	[d]				
	0	3	6	9	12
[s]	6	8	10	12	14

**Toimitusehto (akustot)** Toimilaitteen akustot ovat täysin tyhjtä tehtaalta toimituksen jälkeen, minkä takia toimilaite tarvitsee n. 25 sekunnin esilatausajan ennen ensimmäistä käyttöönottoa, jotta akustot latautuvat vaaditulle jännitetasolle.

**Yksinkertainen suora asennus** Pikakiinnitys ilman työkaluja.  
Toimilaite voidaan kiinnittää venttiiliin käsin (Varoitus! Vain pystysuoria liikkeitä). Tappien tulee osua laipan aukkoihin.  
Asennusasento suhteessa venttiiliin voidaan valita 180° välein. (mahdollinen kaksi kertaa)

**Käsitkäyttö** Vapauta toimilaitteen lukitus ja käännä toimilaitteen avulla venttiilin karaa.

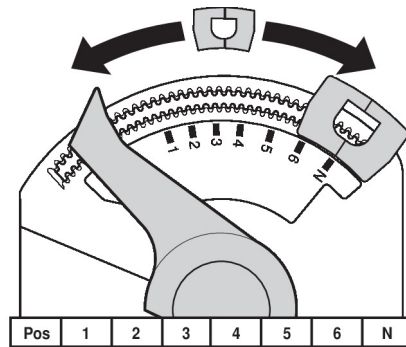
**Säädettävä kääntökulma** Toimilaitteen kääntökulmaa voidaan muuttaa rajoittimella 2.5°-välein. Tätä käytetään säädettäessä venttiilin maksimivirtaus.

**Suuri toiminnallinen turvallisuus** Toimilaite on ylikuormitussuojattu, se ei tarvitse erillisiä rajakytkimiä ja pysähtyy automaattisesti, kun rajoitin saavutetaan.

**Virtauksen asetus** Säädettävissä olevat kv-arvot (C2...Q-..., C4...Q-...) / V'max arvot (C2...QP(T)-...) ilmoitetaan kyseisen vyöhykeventtiilin teknisissä tuote-esitteissä.

2-tieventtiili: poista rajoitin ja aseta se haluttuun asentoon.

3-tieventtiili: poista rajoitin (change-over -sovellus).


**Lisävarusteet**

Mekaaniset lisävarusteet	Kuvaus	Tyyppi
	Karanjatke CQ	ZCQ-E
	Rajoitinkiinnike, Multipak 5 kpl	ZCQ-C
	Rajoitinkiinnike, Multipak 20 kpl	Z-ESCM

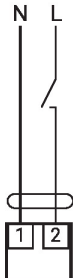
**Sähköasennus**


**Huomio: syöttöjännite!**

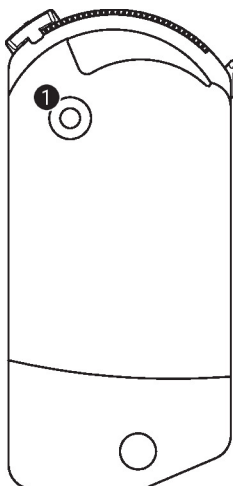
Muiden toimilaitteiden rinnankytkentä mahdollinen. Ota huomioon tehontarve.

**Kytentäkaaviot**

AC 230 V, auki-kiinni

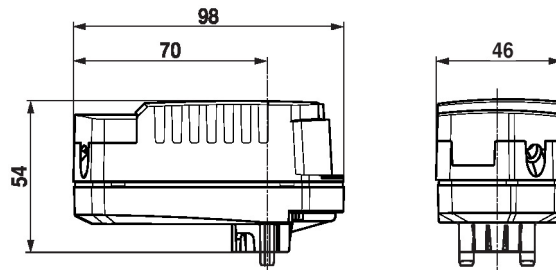


1	2	
		A - AB = 0%
		A - AB = 100%

**Käyttölaitteet ja ilmaisimet**


**1** Painike: ei toimintoa

## Mitat



## Lue lisää

- Vesisovellusten koko tuotevalikoima
- Tekninen tuote-esite vyöhykeventtiileille
- Asennusohjeet vyöhykeventtiileille ja toimilaitteille
- Yleisiä huomautuksia projektisuunnitteluun