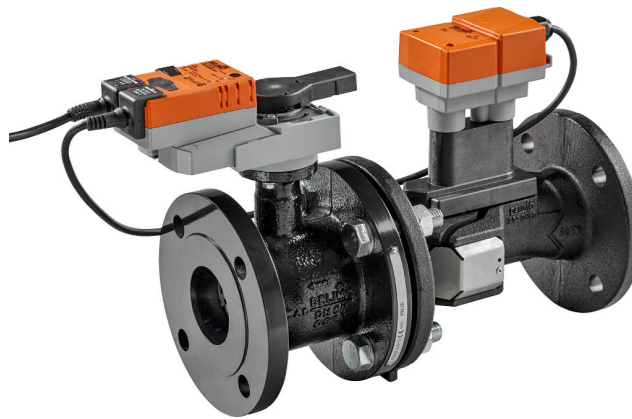


Regelkugelhahn mit sensorgeführter Durchflussregelung mit Notstellfunktion, 2-Weg, Flansch, PN 16 (EPIV)

- Nennspannung AC/DC 24 V
- Ansteuerung stetig, kommunikativ
- Für geschlossene Kalt- und Warmwassersysteme
- Für wasserseitige stetige Regelung von Luftbehandlungs- und Heizungsanlagen
- Kommunikation via MP-Bus von Belimo oder konventionelle Ansteuerung
- Konvertierung von aktiven Sensorsignalen und Schaltkontakten


Typenübersicht

Typ	DN	V'nom [l/s]	V'nom [l/min]	V'nom [m³/h]	Kvs theor. [m³/h]	PN
EP065F+KMP	65	8	480	28.8	50	16
EP080F+KMP	80	11	660	39.6	75	16
EP100F+KMP	100	20	1200	72	127	16
EP125F+KMP	125	31	1860	111.6	195	16
EP150F+KMP	150	45	2700	162	254	16

Kvs theor.: theoretischer Kvs-Wert für Druckabfallberechnung

Technische Daten

Elektrische Daten	Nennspannung	AC/DC 24 V
	Nennspannung Frequenz	50/60 Hz
	Funktionsbereich	AC 19.2...28.8 V / DC 21.6...28.8 V
	Leistungsverbrauch Betrieb	10 W (DN 65, 80) 13 W (DN 100, 125, 150)
	Leistungsverbrauch Ruhestellung	5 W (DN 65, 80) 7 W (DN 100, 125, 150)
	Leistungsverbrauch Dimensionierung	20 VA (DN 65, 80) 24 VA (DN 100, 125, 150)
	Anschluss Speisung / Ansteuerung	Kabel 1 m, 4x 0.75 mm²
	Parallelbetrieb	ja (Leistungsdaten beachten)
Datenbus-Kommunikation	Ansteuerung kommunikativ	MP-Bus
	Anzahl Knoten	MP-Bus max. 8
Funktionsdaten	Arbeitsbereich Y	2...10 V
	Eingangswiderstand	100 kΩ
	Arbeitsbereich Y veränderbar	Startpunkt 0.5...24 V Endpunkt 8.5...32 V
	Betriebsarten optional	Stetig (DC 0...32 V)
	Stellungsrückmeldung U	2...10 V
	Stellungsrückmeldung U Hinweis	Max. 1 mA
	Stellungsrückmeldung U veränderbar	Startpunkt 0.5...8 V Endpunkt 2...10 V
	Einstellung Notstellposition	NC/NO oder einstellbar 0...100% (POP-Drehknopf)
	Überbrückungszeit (PF) veränderbar	0...10 s
	Laufzeit Notstellfunktion	35 s / 90°
Schalleistungspegel Motor	45 dB(A)	

Technische Daten

Funktionsdaten	Schallleistungspegel Notstellposition	61 dB(A)
	V'max einstellbar	30...100% von V'nom
	Regelgenauigkeit	±5% (von 25...100% V'nom) @ 20°C / Glykol 0% vol.
	Regelgenauigkeit Hinweis	±10% (von 25...100% V'nom) @ -10...120°C / Glykol 0...50% vol.
	Min. regelbarer Durchfluss	1% von V'nom
	Medien	Kalt- und Warmwasser, Wasser mit Glykol bis max. 50% vol.
	Mediumstemperatur	-10...120°C [14...248°F]
	Schliessdruck Δp_s	690 kPa
	Differenzdruck Δp_{max}	340kPa
	Durchflusskennlinie	gleichprozentig (VDI/VDE 2173), im Öffnungsbereich optimiert
	Durchflusskennlinie Hinweis	schaltbar auf linear (VDI/VDE 2173)
	Leckrate	luftblasendicht, Leckrate A (EN 12266-1)
	Rohranschluss	Flansch gemäss EN 1092-2
	Einbaulage	stehend bis liegend (bezogen auf die Spindel)
	Wartung	wartungsfrei
	Handverstellung	mit Drucktaste
Durchflussmessung	Messprinzip	Ultraschall-Volumenstrommessung
	Messgenauigkeit Durchfluss	±2% (von 25...100% V'nom) @ 20°C / Glykol 0% vol.
	Messgenauigkeit Durchfluss Hinweis	±6% (von 25...100% V'nom) @ -10...120°C / Glykol 0...50% vol.
	Min. Durchflussmessung	0.5% von V'nom
Sicherheitsdaten	Schutzklasse IEC/EN	III, Sicherheitskleinspannung (SELV)
	Schutzart IEC/EN	IP54
	Druckgeräterichtlinie	CE gemäss 2014/68/EG
	EMV	CE gemäss 2014/30/EU
	Wirkungsweise	Typ 1.AA
	Bemessungsstossspannung Speisung / Ansteuerung	0.8 kV
	Verschmutzungsgrad	3
	Umgebungsfeuchte	Max. 95% RH, nicht kondensierend
	Umgebungstemperatur	-30...50°C [-22...122°F]
	Lagertemperatur	-20...80°C [-4...176°F]
Werkstoffe	Ventilkörper	EN-GJL-250 (GG 25)
	Durchflussmessrohr	EN-GJL-250 (GG 25), schutzlackiert
	Schliesskörper	Nicht rostender Stahl AISI 316
	Spindel	nicht rostender Stahl AISI 304
	Spindeldichtung	EPDM
	Sitz	PTFE, O-Ring Viton
Begriffe	Abkürzungen	POP = Power off position / Notstellposition PF = Power fail delay time / Überbrückungszeit

Sicherheitshinweise

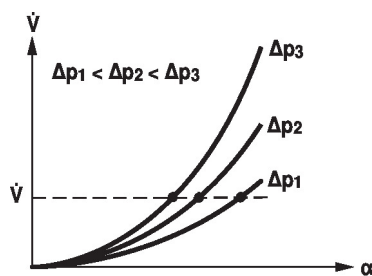


- Dieses Gerät ist für die Anwendung in stationären Heizungs-, Lüftungs- und Klimaanlage konzipiert und darf nicht für Anwendungen ausserhalb des spezifizierten Einsatzbereichs, insbesondere nicht in Flugzeugen und jeglichen anderen Fortbewegungsmitteln zu Luft, verwendet werden.
- Aussenanwendung: nur möglich, wenn kein Wasser (Meerwasser), Schnee, Eis, keine Sonnenbestrahlung oder aggressiven Gase direkt auf das Gerät einwirken und gewährleistet ist, dass die Umgebungsbedingungen jederzeit innerhalb der Grenzwerte gemäss Datenblatt bleiben.
- Die Installation hat durch autorisiertes Fachpersonal zu erfolgen. Hierbei sind die gesetzlichen und behördlichen Vorschriften einzuhalten.
- Das Gerät enthält elektrische und elektronische Komponenten und darf nicht als Haushaltsmüll entsorgt werden. Die örtliche und aktuell gültige Gesetzgebung ist zu beachten.

Produktmerkmale

- Betriebsart** Das HLK-Stellgerät besteht aus drei Komponenten: Regelkugelhahn, Messrohr mit Durchflusssensor und dem Antrieb. Der eingestellte maximale Durchfluss (\dot{V}'_{max}) wird dem maximalen Stellsignal (typischerweise 10 V / 100%) zugeordnet. Das HLK-Stellgerät kann kommunikativ oder analog angesteuert werden. Im Messrohr wird das Medium vom Sensor erfasst und steht als Durchflusswert an. Der gemessene Wert wird mit dem Sollwert abgeglichen. Der Antrieb regelt die Abweichung durch Veränderung der Ventilposition nach. Der Drehwinkel variiert je nach Differenzdruck über dem Stellglied (s. Durchflusskurven). Mit der Speisespannung werden die integrierten Kondensatoren geladen. Durch Unterbrechen der Speisespannung wird das Ventil mittels gespeicherter, elektrischer Energie in die gewählte Notstellposition gefahren.

Durchflusskurven



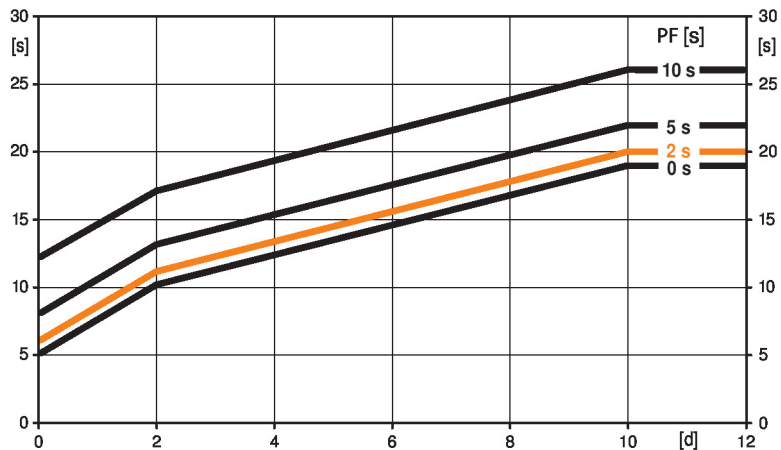
Vorladezeit (Start up)

Die Kondensator-Antriebe benötigen eine Vorladezeit. In dieser Zeit werden die Kondensatoren auf ein nutzbares Spannungsniveau geladen. Damit ist sichergestellt, dass im Falle eines Spannungsausfalls der Antrieb jederzeit aus seiner aktuellen Position in die eingestellte Notstellposition fahren kann.

Die Dauer der Vorladezeit hängt massgeblich von folgenden Faktoren ab:

- Dauer des Spannungsausfalls
- PF delay time (Überbrückungszeit)

Typische Vorladezeit



[d] = Spannungsausfall in Tagen

[s] = Vorladezeit in Sekunden

PF[s] = Überbrückungszeit

Berechnungsbeispiel: Bei einem Spannungsausfall von 3 Tagen und einer eingestellten Überbrückungszeit (PF) von 5 s benötigt der Antrieb nach erfolgter Spannungsanlegung eine Vorladezeit von 14 s (siehe Grafik).

PF [s]	[d]				
	0	1	2	7	≥10
0	5	8	10	15	19
2	6	9	11	16	20
5	8	11	13	18	22
10	12	15	17	22	26
	[s]				

Auslieferungszustand (Kondensatoren)

Der Antrieb ist nach erfolgter Werksauslieferung vollständig entladen, deshalb benötigt der Antrieb für die erste Inbetriebnahme ca. 20 s Vorladezeit, um die Kondensatoren auf das erforderliche Spannungsniveau zu bringen.

Überbrückungszeit

Spannungsausfälle können bis maximal 10 s überbrückt werden.

Bei einem Spannungsausfall bleibt der Antrieb entsprechend der eingestellten Überbrückungszeit stehen. Falls der Spannungsausfall grösser als die eingestellte Überbrückungszeit ist, fährt der Antrieb in die gewählte Notstellposition.

Die werkseitig eingestellte Überbrückungszeit beträgt 2 s. Diese kann mit dem Service-Tool MFT-P von Belimo anlagenseitig verändert werden.

Einstellungen: Der Drehknopf muss nicht auf Position «Tool» gestellt werden !

Für nachträgliche Einstellungen der Überbrückungszeit mit dem BELIMO-Service-Tool MFT-P oder dem Einstell- und Diagnosegerät ZTH EU müssen lediglich die Werte eingegeben werden.

Einstellung Notstellposition

Mit dem Drehknopf Notstellposition kann die gewünschte Notstellposition zwischen 0 und 100% in 10%-Schritten eingestellt werden.

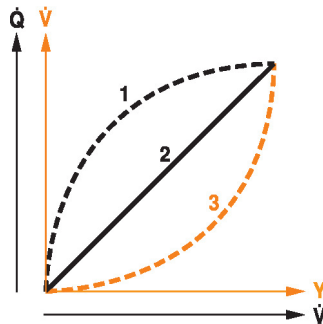
Der Drehknopf bezieht sich immer auf den adaptierten Drehwinkelbereich.

Bei einem Spannungsausfall fährt der Antrieb sofort in die gewählte Notstellposition.

Einstellungen: Für nachträgliche Einstellungen der Notstellposition mit dem BELIMO-Service-Tool MFT-P muss der Drehknopf auf die Position «Tool» gestellt werden. Sobald der Drehknopf wieder in den Bereich 0...100% gestellt ist, hat der manuell eingestellte Wert die Positionierungsautorität.

Übertragungsverhalten WT Übertragungsverhalten Wärmetauscher

Je nach Bauart, Temperaturspreizung, Mediums-Charakteristik und hydraulischer Schaltung ist die Leistung Q nicht zum Wasser-Volumenstrom \dot{V} (Kurve 1) proportional. Bei der klassischen Temperaturregelung wird versucht, das Stellsignal Y proportional zur Leistung Q zu erhalten (Kurve 2). Dies wird durch eine gleichprozentige Durchflusskennlinie erreicht (Kurve 3).



Regelverhalten Im Messteil (Sensorelektronik) wird die Mediumgeschwindigkeit gemessen und zu einem Durchflusssignal verarbeitet. Das Stellsignal Y entspricht der Leistung Q über dem Tauscher, im EPiV wird der Volumenstrom geregelt. Das Stellsignal Y wird in eine gleichprozentige Kennlinie umgewandelt und mit dem V'max-Wert als neue Führungsgrösse w versehen. Die momentane Regelabweichung bildet das Stellsignal Y1 für den Antrieb. Die speziell ausgelegten Regelparameter in Verbindung mit dem präzisen Durchflusssensor gewährleisten eine stabile Regelgüte. Sie ist aber nicht für schnelle Regelstrecken, wie Brauchwasserregelung, geeignet. U5 zeigt als Spannung den gemessenen Durchfluss an (Werkseinstellung).

Parametrierung V'max mit dem ZTH EU:

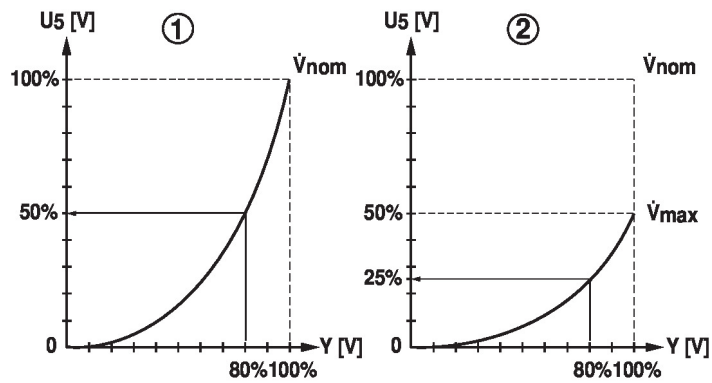
U5 bezieht sich auf den jeweiligen V'nom, d.h. wenn V'max z.B. 50% von V'nom ist, dann ist Y = 10 V, U5 = 5 V.

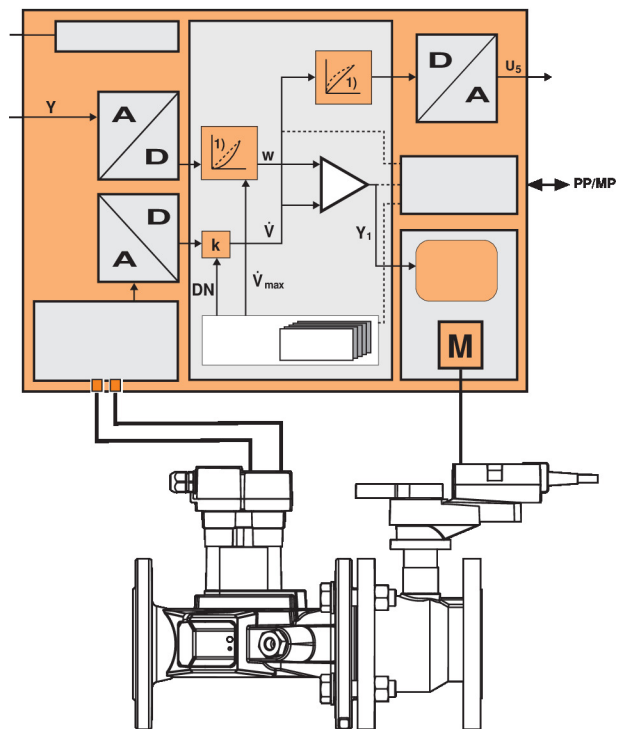
Parametrierung V'max mit PC-Tool:

Im PC-Tool lässt sich der maximale Durchfluss, auf den sich U5 bezieht, individuell einstellen. Bei einer Veränderung von V'max (z.B. auf 70% V'nom) wird auch der Durchflussbereich U5 automatisch auf denselben Wert geändert (z.B. 70% V'nom: U5 = 10 V). Diese Anpassung kann durch eine manuelle Werteingabe rückgängig gemacht werden (Durchflussbereich U5 = 100%: U5 bezieht sich auf V'nom).

Alternativ kann U5 zur Anzeige des Ventilöffnungswinkels verwendet werden.

1. Standard gleichprozentig V'max = V'nom / 2. Auswirkung V'max < V'nom

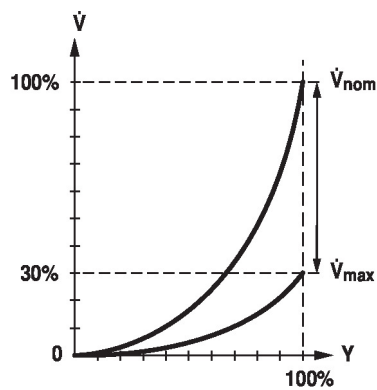




Durchflussregelung

V_{nom} ist der maximal mögliche Durchfluss.

V_{max} ist der eingestellte maximale Durchfluss bei grösstem Stellsignal. V_{max} kann zwischen 30% und 100% von V_{nom} eingestellt werden.

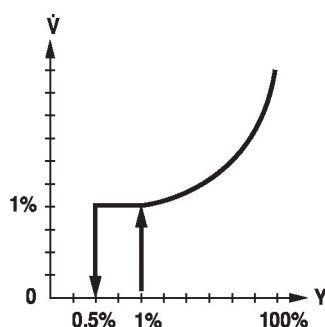


Produktmerkmale

Schleichmengenunterdrückung Aufgrund der sehr geringen Fließgeschwindigkeit im Öffnungspunkt kann diese vom Sensor nicht mehr innerhalb der geforderten Toleranz gemessen werden. Dieser Bereich wird elektronisch übersteuert.

Öffnendes Ventil
Das Ventil bleibt geschlossen, bis der durch das Stellsignal DDC geforderte Durchfluss 1% von V'_{nom} entspricht. Nach Überschreiten dieses Werts ist die Regelung entlang der Durchflusskennlinie aktiv.

Schliessendes Ventil
Bis zum geforderten Durchfluss von 1% von V'_{nom} ist die Regelung entlang der Durchflusskennlinie aktiv. Nach Unterschreiten dieses Werts wird der Durchfluss auf 1% von V'_{nom} gehalten. Bei einer weiteren Unterschreitung des durch das Stellsignal DDC geforderten Durchflusses von 0.5% von V'_{nom} wird das Ventil geschlossen.



- Konverter für Sensoren** Anschlussmöglichkeit für einen Sensor (aktiver Sensor oder Schaltkontakt). Der MP-Antrieb dient als Analog/Digital-Wandler für die Übertragung des Sensorsignals via MP-Bus ins übergeordnete System.
- Parametrierbare Antriebe** Die Werkseinstellungen decken die häufigsten Anwendungen ab. Einzelne Parameter können mit Belimo Assistant 2 oder ZTH EU verändert werden.
- Stellsignal-Invertierung** Bei der Ansteuerung mit einem analogen Stellsignal kann dieses invertiert werden. Die Invertierung bewirkt die Umkehrung des Standardverhaltens, d.h., bei Stellsignal 0% wird auf V'_{max} geregelt, und bei Stellsignal 100% ist das Ventil geschlossen.
- Hydraulischer Abgleich** Mit den Tools von Belimo kann der maximale Durchfluss (entspricht 100% Anforderung) in wenigen Schritten einfach und zuverlässig vor Ort eingestellt werden. Wenn das Gerät in ein Leitsystem eingebunden ist, kann der Abgleich direkt über das Leitsystem vorgenommen werden.
- Handverstellung** Manuelle Steuerung mit Drucktaste möglich - temporär. Getriebeausrüstung und Entkopplung des Antriebs, solange die Taste gedrückt wird.
- Hohe Funktionssicherheit** Der Antrieb ist überlastsicher, benötigt keine Endschalter und bleibt am Endanschlag automatisch stehen.

Zubehör

Tools	Beschreibung	Typ
	Service-Tool, mit ZIP-USB-Funktion, für parametrierbare und kommunikative Antriebe, VAV-Regler und HLK-Stellgeräte von Belimo	ZTH EU
	Service-Tool für die drahtgebundene und drahtlose Einrichtung, Vor-Ort-Bedienung und Fehlerbehebung.	Belimo Assistant 2
	Adapter für Service-Tool ZTH	MFT-C
	Anschlusskabel 5 m, A: RJ11 6/4 ZTH EU, B: 6-Pin für Servicebuchse Belimo-Gerät	ZK1-GEN
	Anschlusskabel 5 m, A: RJ11 6/4 ZTH EU, B: freies Drahtende für den Anschluss an die MP/PP-Anschlussklemme	ZK2-GEN

Zubehör

Elektrisches Zubehör	Beschreibung	Typ
	Spindelheizung Flansch F05 (30 W)	ZR24-F05
	MP-Bus-Spannungsversorgung für MP-Antriebe	ZN230-24MP
Gateways	Beschreibung	Typ
	Gateway MP zu BACnet MS/TP	UK24BAC
	Gateway MP zu Modbus RTU	UK24MOD

Elektrische Installation



Speisung vom Sicherheitstransformator.

Parallelanschluss weiterer Antriebe möglich. Leistungsdaten beachten.

Aderfarben:

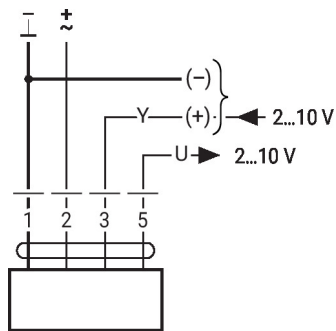
1 = schwarz

2 = rot

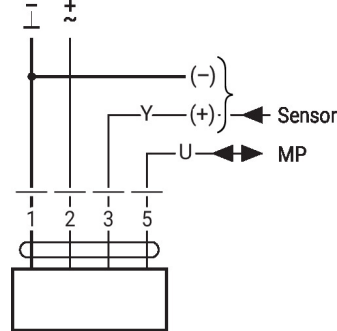
3 = weiss

5 = orange

AC/DC 24 V, stetig

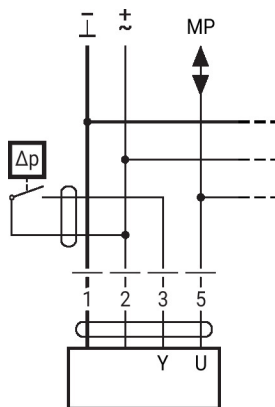


MP-Bus



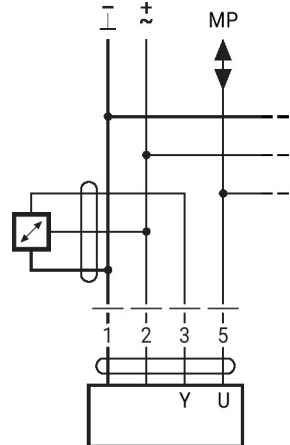
Konverter für Sensoren

Anschluss externer Schaltkontakt



- Schaltstrom 16 mA @ 24 V
- Startpunkt des Arbeitsbereichs muss am MP-Antrieb ≥ 0.5 V parametrierbar sein

Anschluss aktive Sensoren

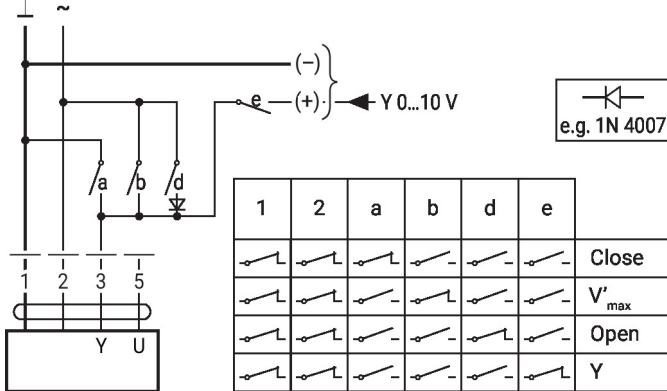


- Speisung AC/DC 24 V
- Ausgangssignal 0...10 V (max. 0...32 V)
- Auflösung 30 mV

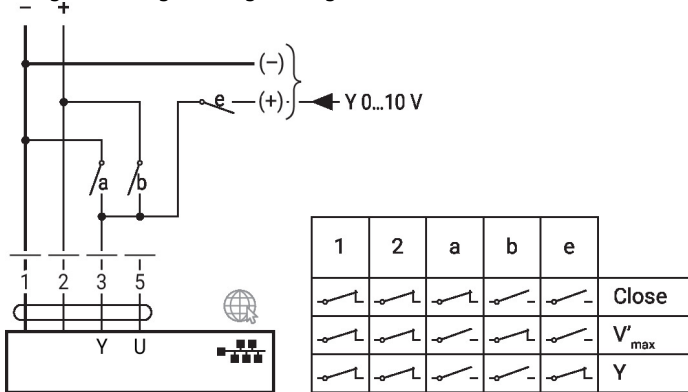
Weitere elektrische Installationen

Funktionen mit spezifischen Parametern (Parametrierung erforderlich)

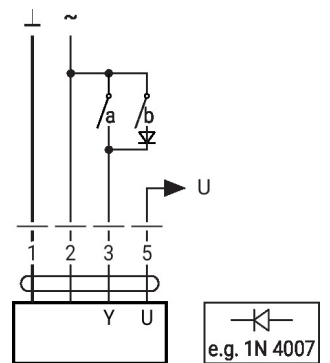
Zwangssteuerung und Begrenzung mit AC 24 V mit Relaiskontakten



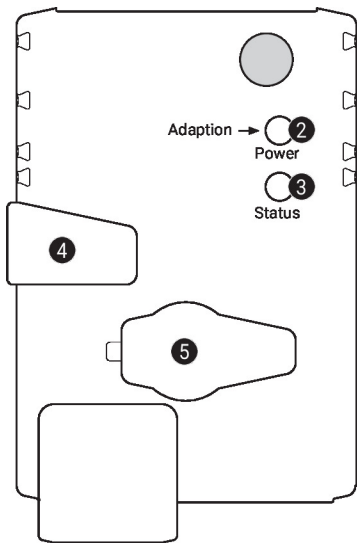
Zwangssteuerung und Begrenzung mit DC 24 V mit Relaiskontakten



Ansteuerung 3-Punkt



Anzeige- und Bedienelemente



2 Drucktaste und LED-Anzeige grün

Aus: Keine Spannungsversorgung oder Funktionsstörung
 Ein: In Betrieb
 Taste drücken: Auslösen der Drehwinkeladaption, nachher Normalbetrieb

3 Drucktaste und LED-Anzeige gelb

Aus: Normalbetrieb
 Ein: Adaption- oder Synchronisationsvorgang aktiv
 Flackernd: MP-Bus-Kommunikation aktiv
 Taste drücken: Bestätigen der Adressierung

4 Handverstellungstaste

Taste drücken: Getriebe ausgerastet, Motor stoppt, Handverstellung möglich
 Taste loslassen: Getriebe eingerastet, Start Synchronisation, nachher Normalbetrieb

5 Servicestecker

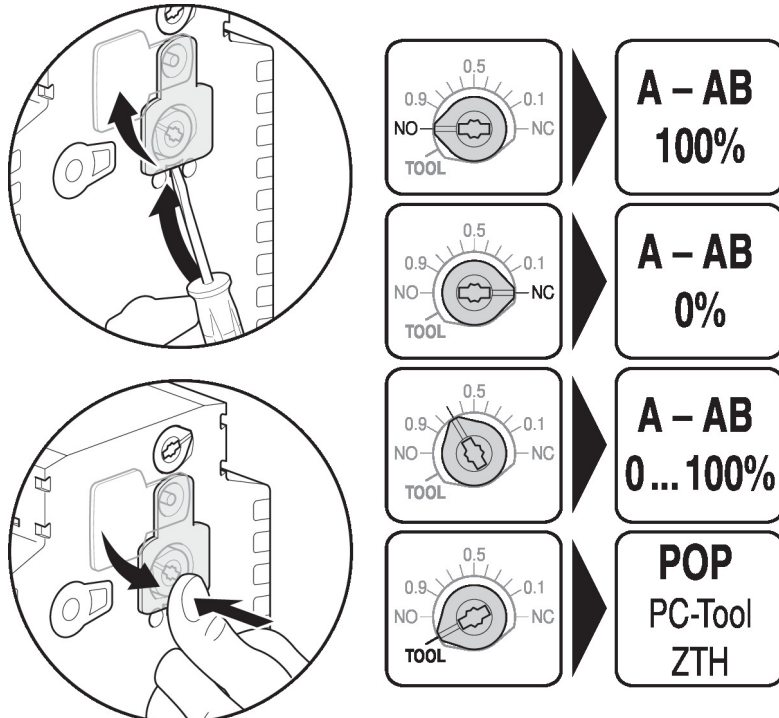
Für den Anschluss der Parametrier- und Service-Tools

Kontrolle Anschluss Spannungsversorgung

2 Aus und **3** Ein Möglicher Verdrahtungsfehler der Spannungsversorgung

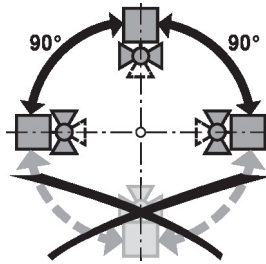
Einstellung Notstellposition

Einstellen der Notstellposition (POP)



Installationshinweise

Zulässige Einbaulage Der Kugelhahn kann stehend bis liegend eingebaut werden. Es ist nicht zulässig, den Kugelhahn hängend, d.h. mit der Spindel nach unten zeigend, einzubauen.



Einbauort im Rücklauf Der Einbau im Rücklauf wird empfohlen.

Anforderungen Wasserqualität Die Bestimmungen gemäss VDI 2035 bezüglich Wasserqualität sind einzuhalten. Belimo-Ventile sind Regelorgane. Damit diese die Regelaufgaben auch längerfristig erfüllen können, sind sie frei von Feststoffen (z.B. Schweissperlen bei Montagearbeiten) zu halten. Der Einbau geeigneter Schmutzfänger wird empfohlen.

Für eine ordnungsgemässe Funktion muss das Wasser im Betrieb eine Leitfähigkeit $\geq 20 \mu\text{S/cm}$ aufweisen. Es ist zu beachten, dass auch Füllwasser mit einer geringeren Leitfähigkeit im Normalfall bei der Befüllung eine Erhöhung der Leitfähigkeit über den minimal benötigten Wert erfährt und das System somit eingesetzt werden kann.

Erhöhung der Leitfähigkeit während der Befüllung durch:

- unbehandeltes Restwasser aus der Druckprüfung oder Vorspülung
- Metallsalze (z.B. Oberflächenrost), die aus dem Rohmaterial gelöst sind.

Spindelheizung Bei Kaltwasseranwendungen und feuchtwarmer Umgebungsluft kann es in den Antrieben zur Bildung von Kondenswasser kommen. Dies kann zu Korrosion im Getriebe des Antriebs und dadurch zum Ausfall der Antriebs führen. Bei solchen Applikationen ist der Einsatz einer Spindelheizung empfohlen.

Die Spindelheizung darf nur aktiviert sein, wenn die Anlage in Betrieb ist, denn sie verfügt über keinen Temperaturregler.

Wartung Kugelhähne, Drehantriebe und Sensoren sind wartungsfrei.

Bei allen Servicearbeiten am Stellglied ist die Spannungsversorgung des Drehantriebs auszuschalten (elektrische Kabel bei Bedarf lösen). Sämtliche Pumpen des entsprechenden Rohrleitungsstücks sind auszuschalten und die zugehörigen Absperrschieber zu schliessen (bei Bedarf alle Komponenten zunächst auskühlen lassen und den Systemdruck immer auf Umgebungsdruck reduzieren).

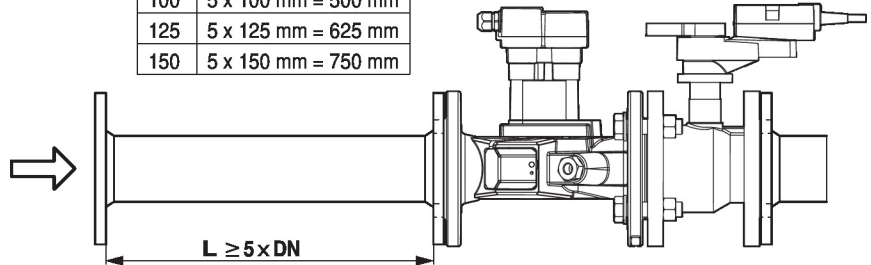
Eine erneute Inbetriebnahme darf erst wieder erfolgen, nachdem Kugelhahn und Drehantrieb gemäss Anleitung korrekt montiert sind und die Rohrleitung von qualifiziertem Fachpersonal gefüllt wurde.

Durchflussrichtung Die durch einen Pfeil am Gehäuse vorgegebene Durchflussrichtung ist einzuhalten, da sonst der Durchfluss falsch gemessen wird.

Installationshinweise

Einlaufstrecke Um die spezifizierte Messgenauigkeit zu erreichen, ist eine Beruhigungsstrecke bzw. Einlaufstrecke in Flussrichtung vor dem Durchflusssensor vorzusehen. Diese muss mindestens 5 x DN betragen.

DN	L min.
65	5 x 65 mm = 325 mm
80	5 x 80 mm = 400 mm
100	5 x 100 mm = 500 mm
125	5 x 125 mm = 625 mm
150	5 x 150 mm = 750 mm



Getrennte Installation Die Ventil-Antrieb-Kombination darf getrennt vom Durchflusssensor montiert werden. Dabei ist die Durchflussrichtung beider Komponenten zu beachten.

Allgemeine Hinweise

Minimaler Differenzdruck (Druckabfall) Der minimal benötigte Differenzdruck (Druckabfall über dem Ventil) zur Erreichung des gewünschten Volumenstroms V'_{max} kann mithilfe des theoretischen K_{vs} -Werts (siehe Typenübersicht) und der nachstehenden Formel berechnet werden. Der berechnete Wert ist vom benötigten maximalen Volumenstrom V'_{max} abhängig. Höhere Differenzdrücke werden vom Ventil automatisch kompensiert.

Formel

$$\Delta p_{min} = 100 \times \left(\frac{V'_{max}}{K_{vs \text{ theor.}}} \right)^2$$

$\Delta p_{min}: \text{kPa}$
 $V'_{max}: \text{m}^3/\text{h}$
 $K_{vs \text{ theor.}}: \text{m}^3/\text{h}$

Beispiel (DN 100 mit gewünschtem maximalem Durchfluss = 50% V'_{nom})

EP100F+KMP

$K_{vs \text{ theor.}} = 127 \text{ m}^3/\text{h}$

$V'_{nom} = 1200 \text{ l}/\text{min}$

$50\% * 1200 \text{ l}/\text{min} = 600 \text{ l}/\text{min} = 36 \text{ m}^3/\text{h}$

$$\Delta p_{min} = 100 \times \left(\frac{V'_{max}}{K_{vs \text{ theor.}}} \right)^2 = 100 \times \left(\frac{36 \text{ m}^3/\text{h}}{127 \text{ m}^3/\text{h}} \right)^2 = 8 \text{ kPa}$$

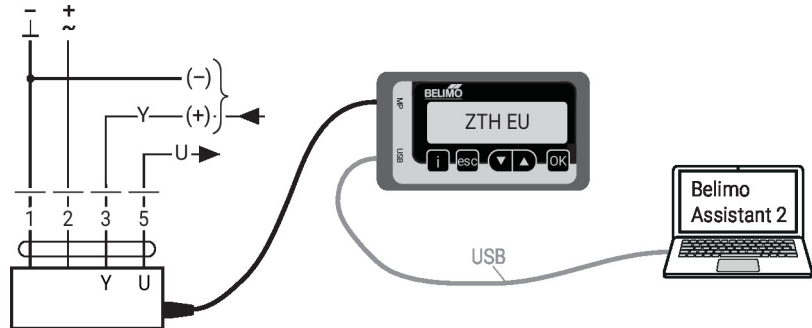
Verhalten bei Sensorausfall Im Falle eines Fehlers des Durchflusssensors schaltet das EPIV von Durchflussregelung auf Positionsregelung um.

Sobald der Fehler verschwunden ist, schaltet das EPIV wieder auf die normale Regelungseinstellung zurück.

Service

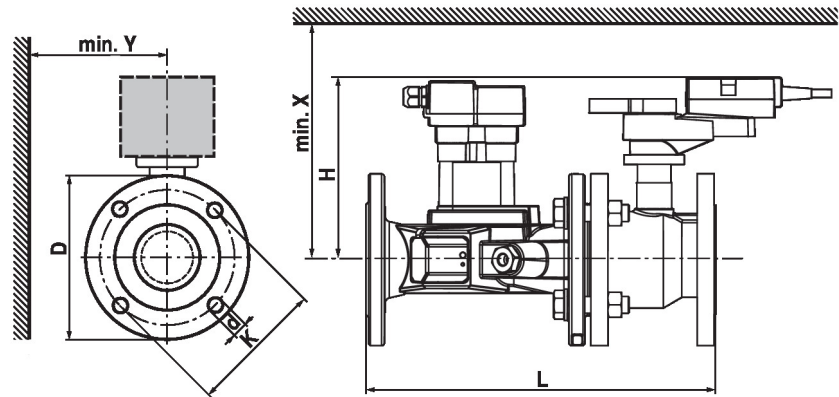
Toolanschluss Das Gerät lässt sich mit dem ZTH EU via Servicebuchse parametrieren. Für eine erweiterte Parametrierung kann Belimo Assistant 2 angeschlossen werden.

Anschluss ZTH EU / Belimo Assistant 2



Abmessungen

Massbilder



Bei $Y < 180$ mm muss die Verlängerung der Handkurbel gegebenenfalls demontiert werden.

Type	DN	L [mm]	H [mm]	D [mm]	d [mm]	K [mm]	X [mm]	Y [mm]	 kg
EP065F+KMP	65	379	214	185	4 x 19	145	220	150	26
EP080F+KMP	80	430	214	200	8 x 19	160	220	160	32
EP100F+KMP	100	474	239	229	8 x 19	180	240	175	46
EP125F+KMP	125	579	258	252	8 x 19	210	260	190	55
EP150F+KMP	150	651	258	282	8 x 23	240	260	200	77

Weiterführende Dokumentation

- Übersicht MP-Kooperationspartner
- Toolanschlüsse
- Einführung MP-Bus-Technologie
- Projektierungshinweise allgemein
- Quick Guide – Belimo Assistant 2